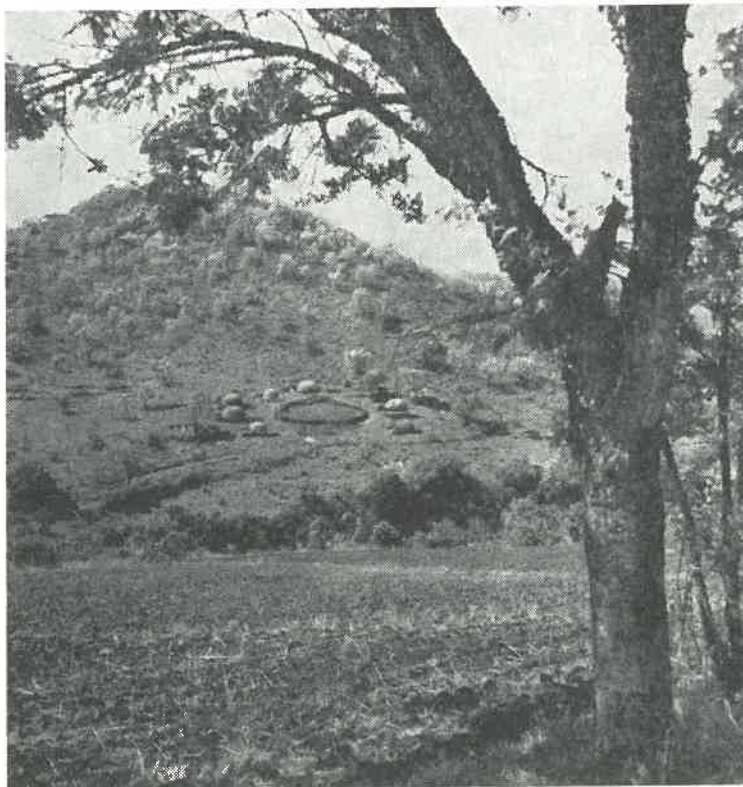


Die Geestelike Eeufes- Monument- sending

deur ds. I. J. Haasbroek,
Sendingsekreteraris van Natal



'n Toneel uit Zoeloeland, waar gepoog word om 'n lewende en groeiende geestelike monument, tot eer van God en in dankbare herinnering aan die Here se wonderbare verlossing, op te rig.

Op die hoogtepunt van die simboliese Ossewatrek in 1938 het die Geestelike Eeufesmonumentsending ontstaan. Deur insameling van siele vir Christus uit die Zoelovolk moes hulde aan die almagtige God vir sy wonderbare uitredding gebring word. Dit is as geloofsonderneming met bydraes uit die hele Kerk begin. Dit sou 'n GROEIENDE monument tot eer van God en die uitbreiding van sy koninkryk word. Só was dit inderdaad, maar gaandeweg is die groei en vordering al meer deur gebrek aan fondse gestrem.

Dit is reeds byna 28 jaar gelede toe die gedagte van 'n Geestelike Eeufesmonument in 1938, tydens die simboliese Ossewatrek, deur prof. dr. J. C. G. Kotze aan die Kerk en die volk genoem is. Die gedagte was om deur die insameling van siele vir Christus uit die Zoelovolk hulde aan God Almagtig vir sy wonderbare verlossing uit die hand van die barbaar Dingaan en sy woeste heidense hordes te bring.

Ontstaan en ontwikkeling

Hierdie gedagte het by baie gelowiges inslag gevind. Geldelike bydraes is uit al die provinsies ontvang. Onder leiding van die Transvaalse Ned. Geref. Kerk is die G.E.M.-onderneming begin en die gemeente Noord-Zoeloeland met Nongoma as middelpunt gestig. Die gemeente het die vyf noordelike landdrostrikte van Zoeloeland en Natal ingesluit.

Ds. M. W. Theunissen is as eerste sendeling daarheen beroep. 'n Sierlike klipkerk is opgerig en later ook 'n doelmatige pastorie. Umfundisi S. Simelane, 'n Zoeloeleeraar, het as medeleraar op Ningizimu geseënde werk gedoen. Ds. Theunissen is in 1944 deur ds. P. P. Stander opgevolg en laasgenoemde in 1949 deur ds. J. H. Kritzinger, wat in Junie vanjaar, na 'n dienstertmyn van byna 18 jaar, vertrek het. Die standplaas is op die oomblik nog vakant.

Gedurende 1955 is die landdrostrik Ingwavuma en 'n deel van Ubombo as 'n aparte werkkring Ingwavuma afgestig. Ds. J. Ries is daarheen beroep. 'n Pastorie is vir hom op Ingwa-

(Blaai om asb.)

vuma gebou. 'n Deel van die Hlabisa- en Ubombodistrikte is toe bearbei deur die sendeling van Empangeni. Gedurende Februarie 1963 is umf. S. P. Shabangu op Mahlabatini as medeleraar van Zoeloeland-Noordgemeente bevestig. Omdat umf. Shabangu 'n beroep na elders aanvaar het, is hierdie leraarspos ongelukkig ook nou vakant. Ds. J. Ries is in 1963 deur ds. G. D. Kotzé opgevolg.

Op 17 Januarie 1965 is die werkkring Ingwavuma saam met die Hlabisadistrik tot die sendinggemeente Mtubatuba gestig. En ondertussen is die leraar, ds. G. D. Kotzé, se standplaas om strategiese oorwegings en 'n waterskaarste van Ingwavuma na Hluhluwe verskuif.

Behalwe die twee sendelingstandplase en dié van die Bantoleeraar, is daar nou 16 evangelisteposte in die G.E.M.-gebied. Drie evangeliste word deur die Moedergemeente Mtubatuba gedra en die res deur die Sinodale Sendingfonds.

Die twee gemeentes tel nou 2,028 dooplidmate en 1,002 belydende lidmate. Die Bantoebevolking van die G.E.M.-gebied is soos volg: Die distrikte Nongoma 53,650, Mahlabatini 47,477, Hlabisa 50,126, Ubombo 29,276 en Ingwavuma 77,005; d.w.s. 'n totaal van 257,534. Hoewel 'n mens innig dankbaar is dat die mostersaadjie gedurende die afgelope kwarteeu onder die seënende hand van die Here tot 'n boom gegroei het, verkeer jy diep onder die indruk van die groot siele nood wat nog in die gebied heers en die groot gedeeltes wat nog byna braak lê.

Geloofsonderneming word geldelike las

Die oorspronklike gedagte was dat die G.E.M.-Sending 'n geloofsonderneming sou wees en bly. Dit moes deur gereelde jaarlikse, vrywillige offergawes uit die hele Kerk gedra word.



Wyle ds. M. W. Theunissen, eerste sendeling van die G.E.M.

Die fondse is tot 1952 beheer deur die Transvaalse Kerk, waarna dit na die Natalse Kerk oorgegaan het, saam met die ses Noord-Natalse Sendinggemeentes. In die begin word berig dat fondse van baie oorde ingekom het, veral uit Transvaal. Maar langamerhand het die inkomste vir die G.E.M. afgeneem, terwyl die uitgawes, omdat dit 'n groeiende monument is, noodwendig toegeneem het. Die tekorte, wat jaarliks etlike duisende rande beloop het, is as 'n erebydrae deur die Natalse Kerk aangevul. Maar dit lê 'n swaar geldelike las op die klein Natalse Kerk, aangesien sy drakrag so beperk is.

Omdat die stroom van vrywillige gawes verminder het, kon in die afgelope jare nie juis aan verdere uitbreidings gedink word nie. Die jaarlikse uitgawes vir die G.E.M.-Sending was vir die jare 1961 tot 1965 jaarliks R12,700. As gevolg van noodwendige verhoogde uitgawes sal dit

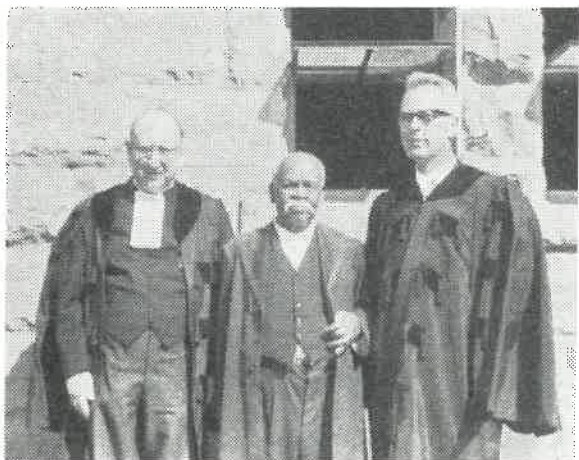
vir die volgende jare vermeerder na byna R16,000 per jaar. Deur bemiddeling van die A.S.S.K. is die inkomste van 1964 af heelwat opgeskuif. Ons vertrou dat dit nog sal verbeter.

Uitbreiding nodig

Binnkort sal nog 'n evangelistepos in die noord-oostelike deel van die gebied geskep en beman word. Daarna sal met uitbreiding gewag moet word tot dat die inkomste vir die bestaande werk 'n redelike konstante peil bereik het. Dit wil egter nie sê dat uitbreiding nie nodig is nie. Intendeel, daar is baie geleentheid vir uitbreiding. Die Sinode van Natal het dan ook op sy jongste vergadering 'n vyfjaarplan vir uitbreiding goedgekeur, as die nodige fondse gevind kan word. Die plan sluit 'n derde sendelingspos in die Makatinivlakte, in die omgewing van die Jozinidam, wat nou vinnig in die Pongolarivier vorder, in 'n Bantoleeraarstandplaas ten noorde van die Jozinidam, waar 'n Bantoeoordorp gaan kom, en 'n ander een, moontlik Hlabisa, sowel as vyf evangelisteposte op verskillende plekke is ook deel van die plan. Dit sal 'n kapitale uitgawe van minstens R25,000 vir huisvesting en 'n jaarlikse lopende uitgawe van R10,500 ekstra meebring. Maar daar moet daarop gewys word dat met die bedrae geen voorsiening gemaak word vir kerkgeboutjies nie. Dit sal in die hele gebied aandag moet kry. 'n Paar duisend rand vir plekke van aanbidding sal nuttig bestee wees in belang van die uitbreiding van die koninkryk van God in die gebied.

Die oplossing

Hierdie prentjie lyk 'n bietjie duister. Maar dit behoort geen probleem te wees as elke kerkraad van ons Kerk in al die Provinsies besluit om, by hulle ander sendingverpligtings, jaarliks R20 of meer vir hierdie onderneming te stuur; en as ons Sen-



Drie oud-leraars van Zoeloeland-Noordgemeente (G.E.M.) by geleentheid van die viering van die 25-jarige bestaan van die gemeente op Nongoma. V.l.n.r.: Ds. J. H. Kritzinger, umfundisi S. Simelane en ds. P. P. Stander.

dingverenigings die G.E.M. ook hoog op die ranglys van sake, waarvoor jaarliks iets afgestaan word, plaas nie. Dit sal die werk op 'n vaste grondslag plaas. Maar as daarby nog 'n groot aantal gelowiges gevind kan word wat voel dat hulle nog 'n bedrag wil stuur, bo en behalwe dié wat hulle gemeentes of verenigings daarvoor afstaan, sal die nodige fondse daar wees. Dit sal verseker dat dit 'n „Groeïende Monument” sal wees en bly.

Maar die belangrikste is dat die gawes, wat daarvoor kom, steeds met die bede gepaard sal gaan dat die Here van die oes deur sy Heilige Gees in hierdie groot onderneming sal lei en werk.

'n Ope deur by die deur van ons Kerk en ons harte!

Gaan u in die geloof gehoor gee? Só kan voorkom word dat ons Kerk miskien later voor geslote deure in Zoeloeland sal staan en klop, omdat ons die

gunstige geleentheid verby laat gaan het.

Van die verskillende Sinodes word so ruim moontlik geldelike steun, so na moontlik aan 'n verwagte prorata-bydrae, verwag.

Donasies en bydraes vir die G.E.M. kan aan die verskillende Sendingkantore of aan: Die Sendingsekretaris, Posbus 649, Pietermaritzburg, gestuur word. Bydraes uit 'n Sinode se gebied word by die betrokke Sinode se bydraes bereken. ★

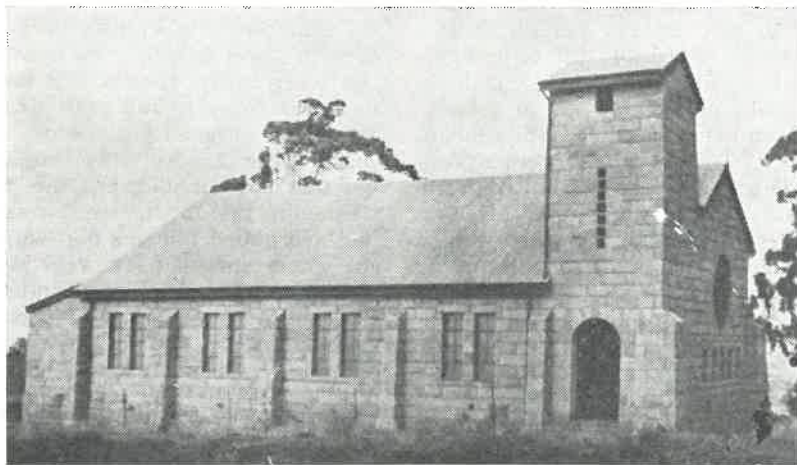
HOLLANDSE VERPLEEGSTER VERONGELUK IN DIE TRANSKEI (Van bls. 22)

Sr. Petra Erasmus wat saam met haar gewerk het, skryf: „Daar is twee dinge wat Akke vas geglo het en waaruit sy veel krag vir haar eie lewe geput het. Eerstens dat God nooit 'n fout maak nie, en tweedens dat as God ons iets ontnem, Hy altyd iets veel beter in die plek daarvan gee.”

Hierdie getuïenis oor haar lewe is juis ook vir ons, wat in die diens van die Here staan en met die personeelbehoefte worstel, sowel as vir al haar vriende 'n groot troos... God het nie 'n fout gemaak nie. Hy sal ook weer voorsien vir die leë plek wat gelaat is.

Haar dierbares in Holland, vir wie sy in die volheid van lewensvreugde, toe sy na S.A. gekom het, gegroet het, en wat nou net haar lewelose liggaam terug ontvang het om iewers naby hulle te begrawe, verseker ons van ons innige meegevoel en opregte voorbedding.

Akke lewe in herinnering in baie harte in Suid-Afrika al het sy ook gesterwe. ★



Die mooi G.E.M.-kloster op Nongoma.